

2011年3月期

決算説明会

2011年6月14日

Structural Reform



サンメッセ株式会社

内 容

- サンメッセの概要
 - 2011年3月期の決算概要
 - 2012年3月期の業績予想
 - 印刷業界の動向
 - サンメッセの経営方針

サンメッセの概要



サンメッセとは・・・

(2011年3月31日現在)

証券コード	7883
公開市場	ジャスダック (スタンダード) (1995年9月公開)
創業	1935年5月10日
資本金	1,236百万円
事業内容	総合印刷業
売上高	14,138百万円 (2011年3月期)
従業員数	741名 (平均年齢 37.2歳)
本社所在地	岐阜県大垣市
事業所	本社、支店(8)、営業所(1)、工場(3)、情報館



2011年3月期の主な動き

10・11月

環境・産業関係の3つの展示会に出展

滋賀・三重・愛知の展示会で自社の環境への取り組みをアピール。

12月

「ユメセン」を地元小学校で開催

社会貢献活動の一環として「JFAこころのプロジェクト『夢の教室』」を開催。

1月

「サンメッセ共栄会」を発足

取引先企業との相互の信頼関係をより深く構築することを目的に発足。

1月

「インターネプコン」に出展

先端電子材料関係の展示会に自社開発製品の「パッチンLED」を出展。



2011年3月期 決算概要

業績概況

売上高	カタログ関係やパッケージ関係が好調で、一般商業印刷物と包装印刷物が増加し、売上高は増収となった。
営業利益	受注増により売上高が増加し、原材料費が比較的下げ基調で推移したことにより、営業利益は増益となった。
経常利益	営業外損益に際だった増減はなく、営業利益はそのまま経常利益につながった。
当期純利益	退職給付制度終了益、投資有価証券評価損等があったが、当期純利益は、2期連続赤字から黒字に転換できた。



2011年3月期 損益計算書

	2010/3期 (2009/4/1 ~ 2010/3/31) (百万円)	2011/3期 (2010/4/1 ~ 2011/3/31) (百万円)	前期比 (%)	売上比 (%)
売上高	13,222	14,138	106.9	100.0
売上総利益	2,110	2,494	118.2	17.6
営業利益	216	78	-	0.6
経常利益	117	166	-	1.2
当期純利益	115	11	-	0.1



2011年3月期 貸借対照表

	2010/3期 (2010/3/31現在) (百万円)	2011/3期 (2011/3/31現在) (百万円)	前期比 (%)	構成比 (%)
流動資産	5,082	5,850	115.1	33.3
固定資産	12,674	11,724	92.5	66.7
資産合計	17,756	17,575	99.0	100.0
流動負債	5,004	5,009	100.1	28.5
固定負債	2,531	2,381	94.1	13.6
負債合計	7,535	7,390	98.1	42.1
純資産合計	10,220	10,184	99.6	57.9
負債・純資産合計	17,756	17,575	99.0	100.0

2011年3月期 キャッシュ・フロー

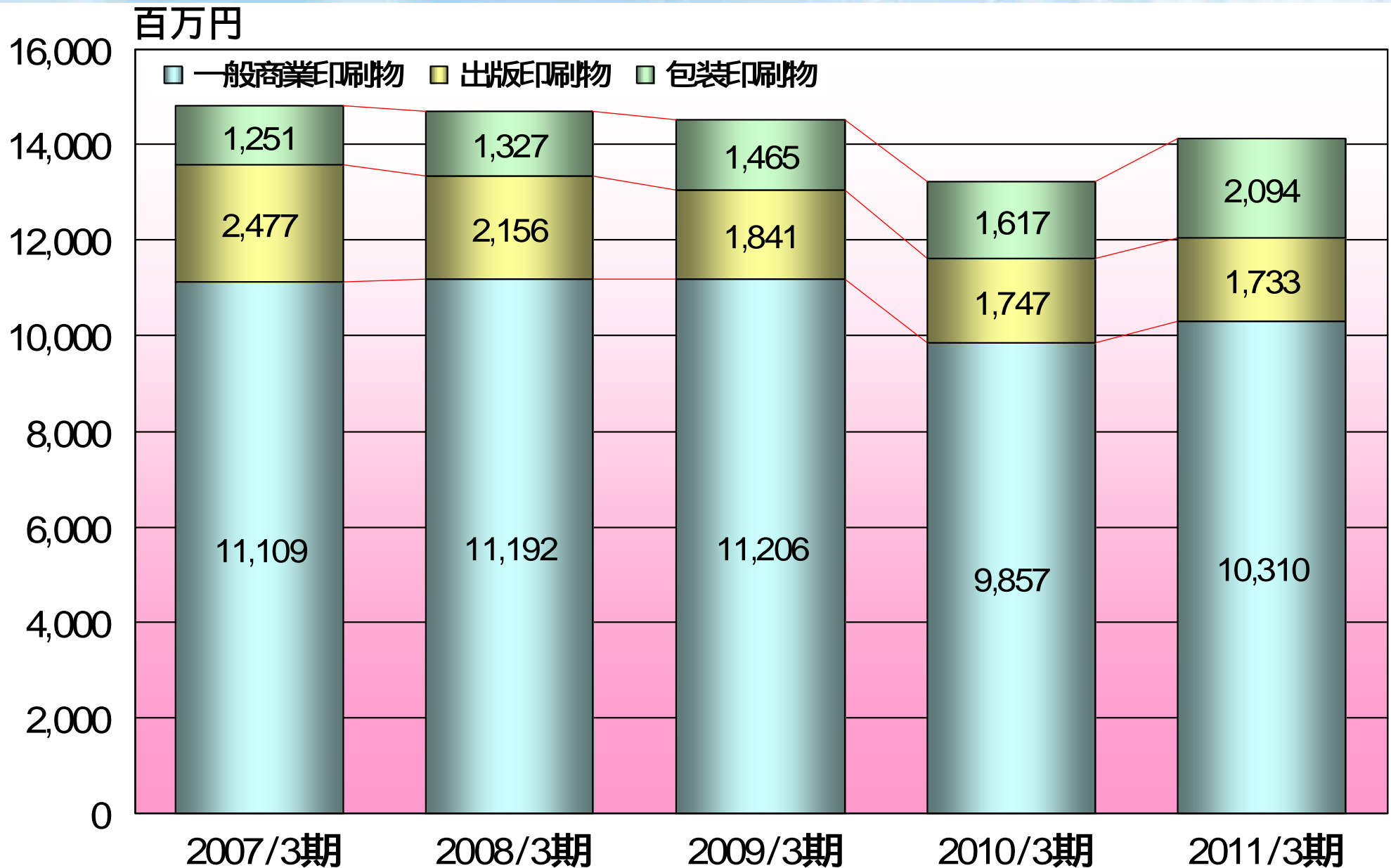
	2010/3期 (2009/4/1 ~ 2010/3/31) (百万円)	2011/3期 (2010/4/1 ~ 2011/3/31) (百万円)	増減 (百万円)
営業活動によるキャッシュ・フロー	772	1,024	251
投資活動によるキャッシュ・フロー	1,199	143	1,055
財務活動によるキャッシュ・フロー	53	402	455
現金及び現金同等物の増減額	372	478	851
現金及び現金同等物の期首残高	1,242	869	372
現金及び現金同等物の期末残高	869	1,347	478



品目別売上高

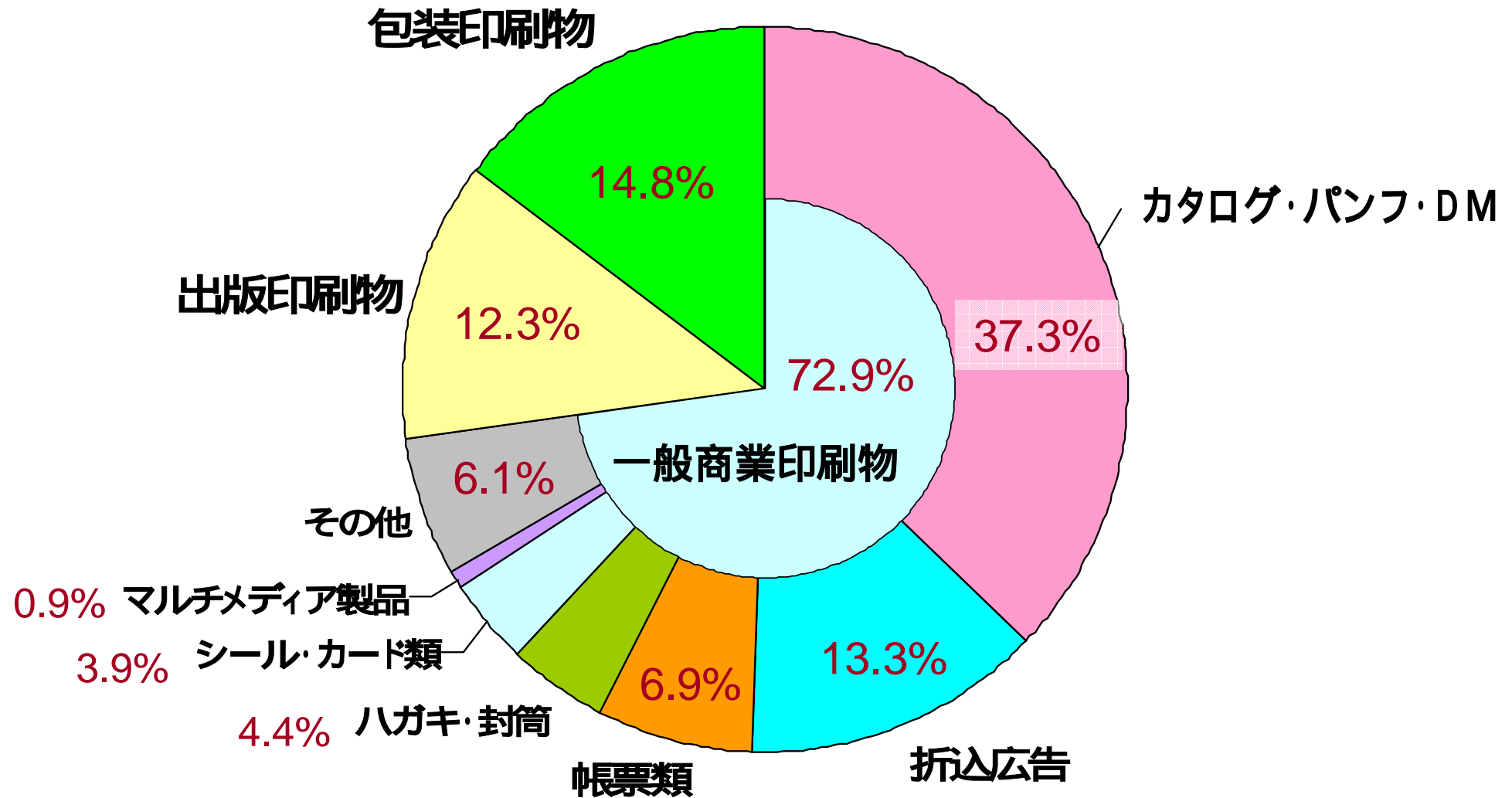
品目	2010/3期 (2009/4/1 ~ 2010/3/31) (百万円)	2011/3期 (2010/4/1 ~ 2011/3/31) (百万円)	前期比 (%)	構成比 (%)
一般商業印刷物 (カタログ、DM、折込広告、帳票他)	9,857	10,310	104.6	72.9
出版印刷物 (月刊誌、記念誌、名簿、書籍、取説等)	1,747	1,733	99.2	12.3
包装印刷物 (パッケージ、包装紙、バッグ等)	1,617	2,094	129.5	14.8
合 計	13,222	14,138	106.9	100.0

品目別売上高の推移

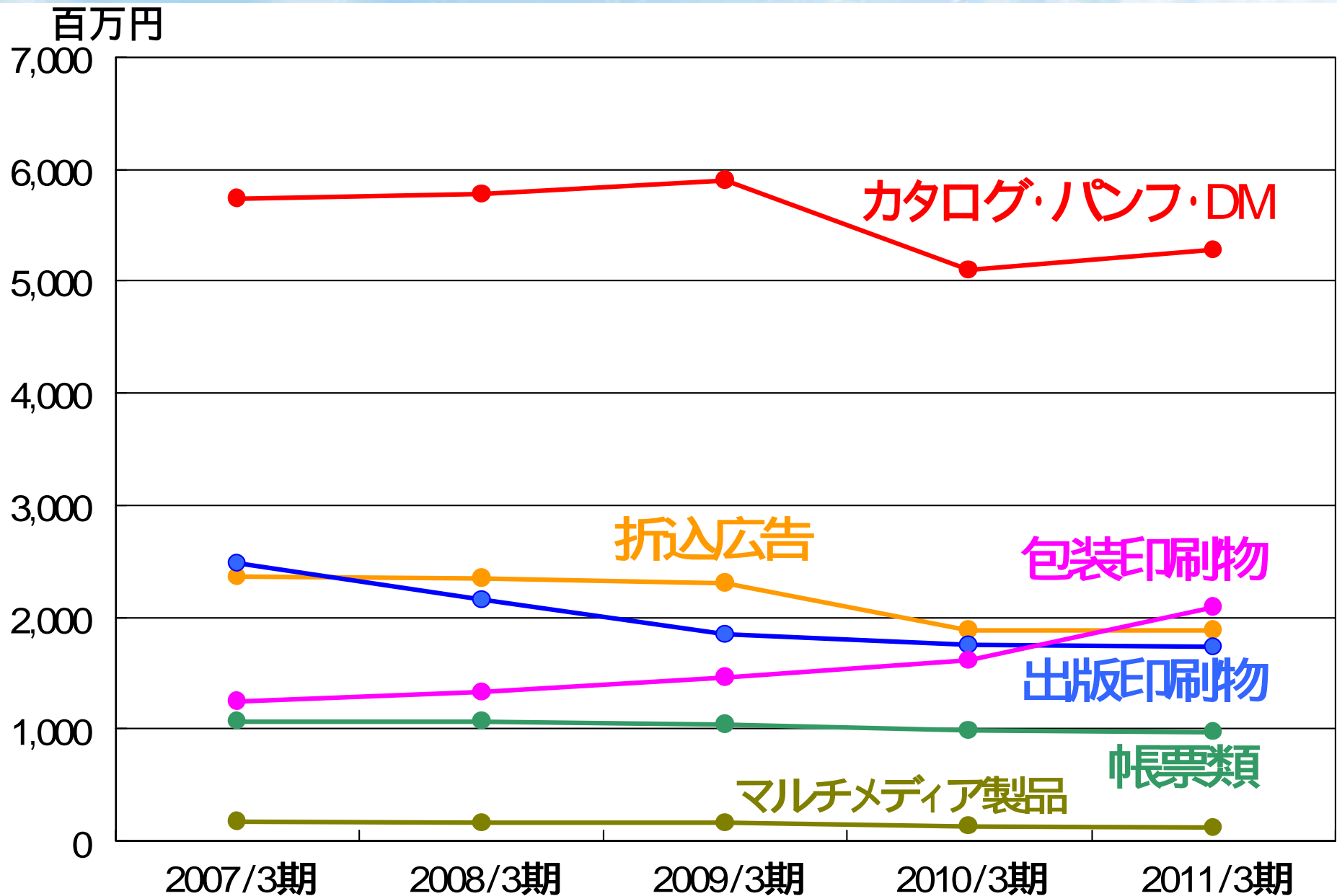


分類別売上構成

(2011年3月期)



分類別売上高の推移

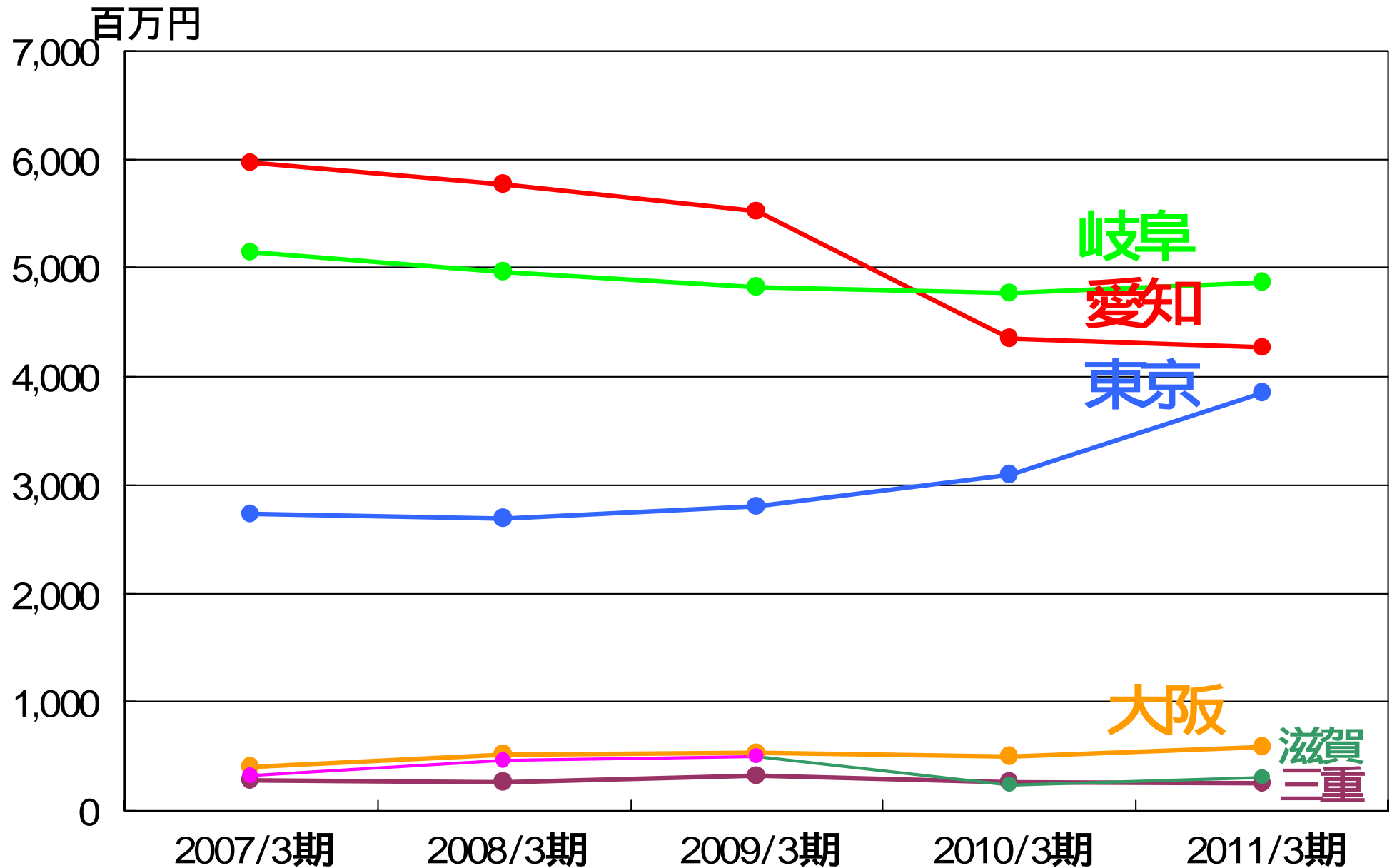


地区別売上高

地区	2010/3期 (百万円)	2011/3期 (百万円)	前期比 (%)	構成比 (%)
東京	3,100	3,849	124.1	27.2
大阪	502	585	116.5	4.1
愛知	4,346	4,272	98.3	30.2
岐阜	4,765	4,865	102.1	34.4
三重	270	257	95.2	1.8
滋賀	237	308	130.1	2.2
合計	13,222	14,138	106.9	100.0

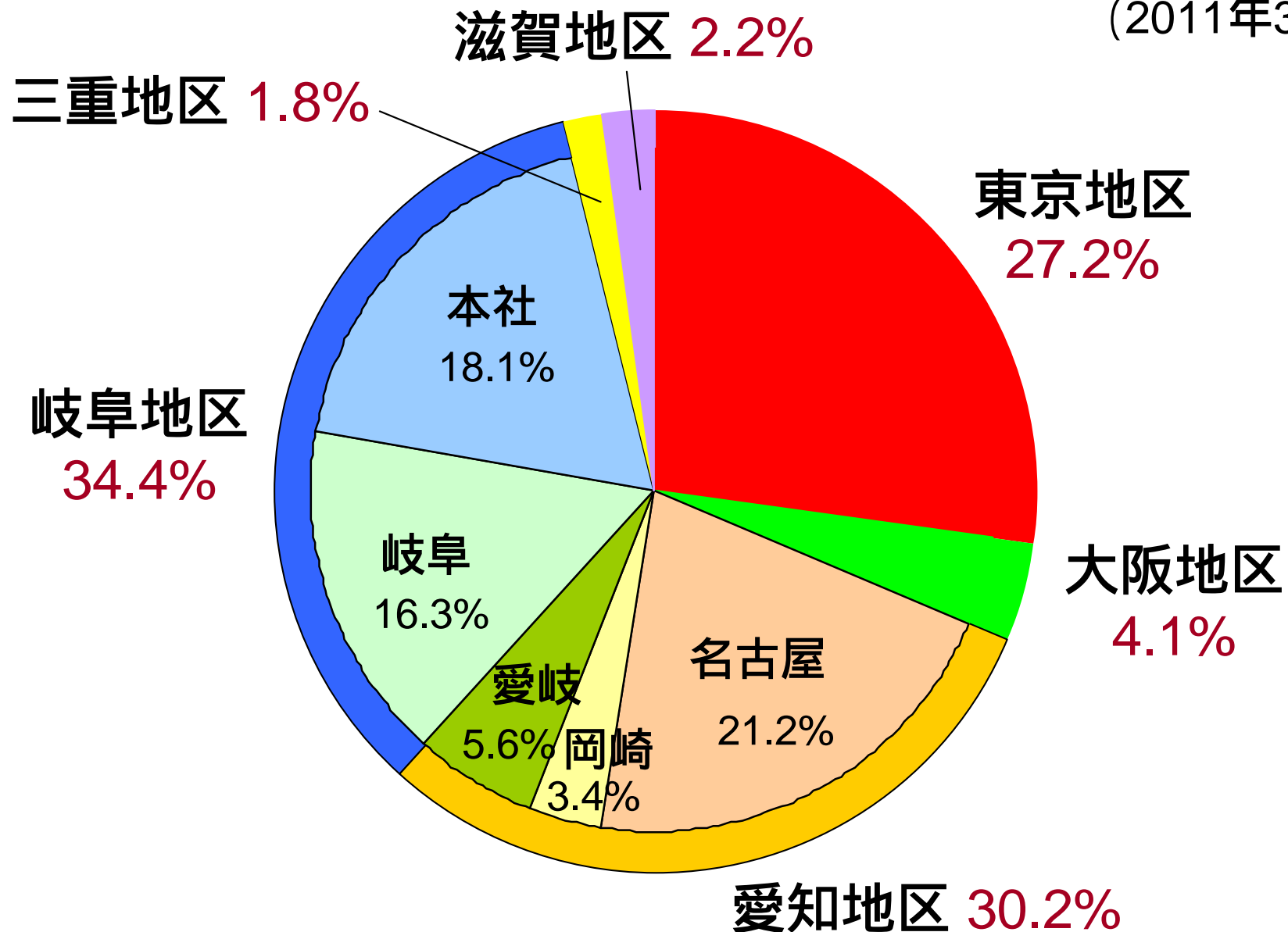


地区別売上高の推移

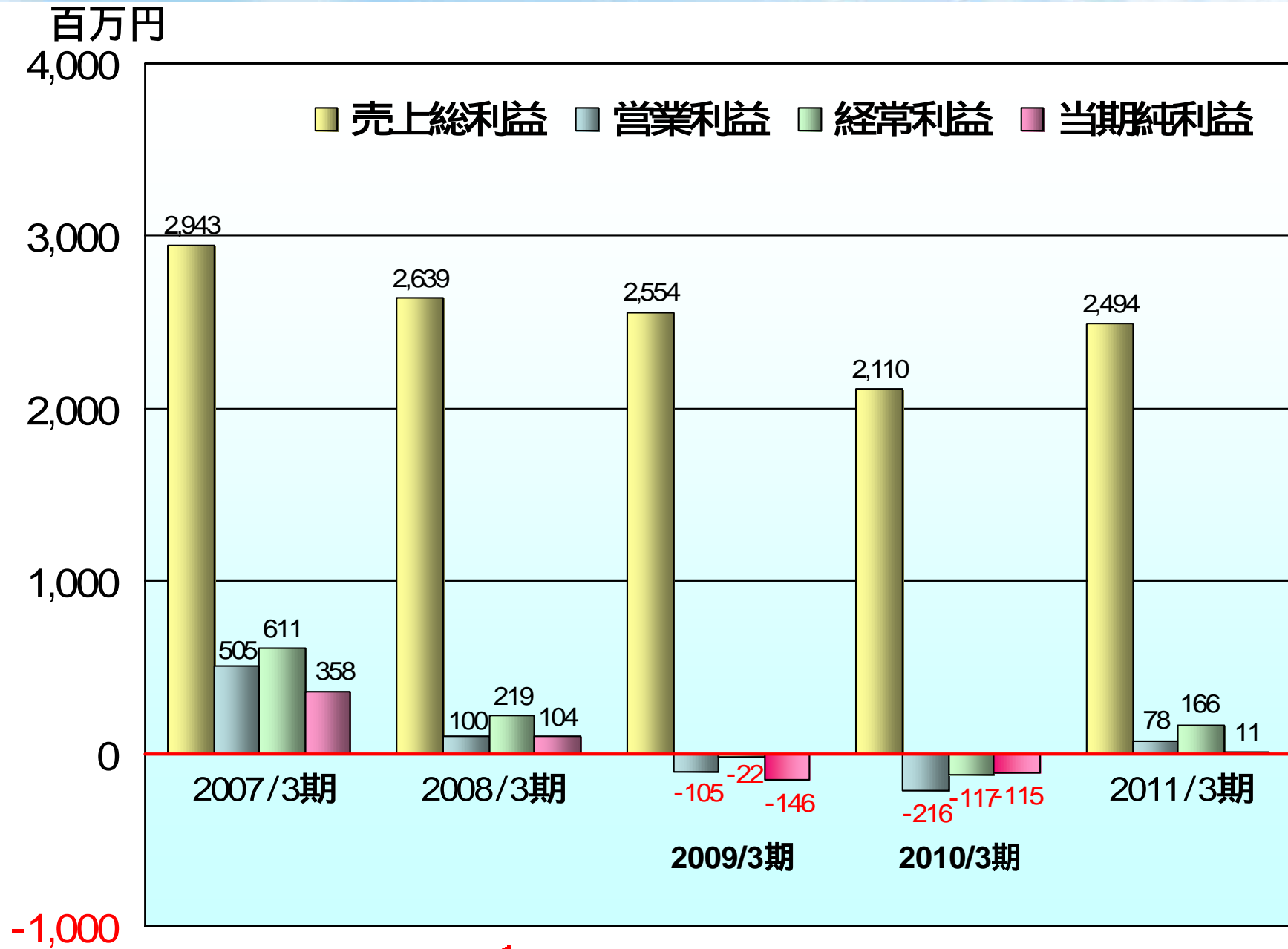


支店別売上構成

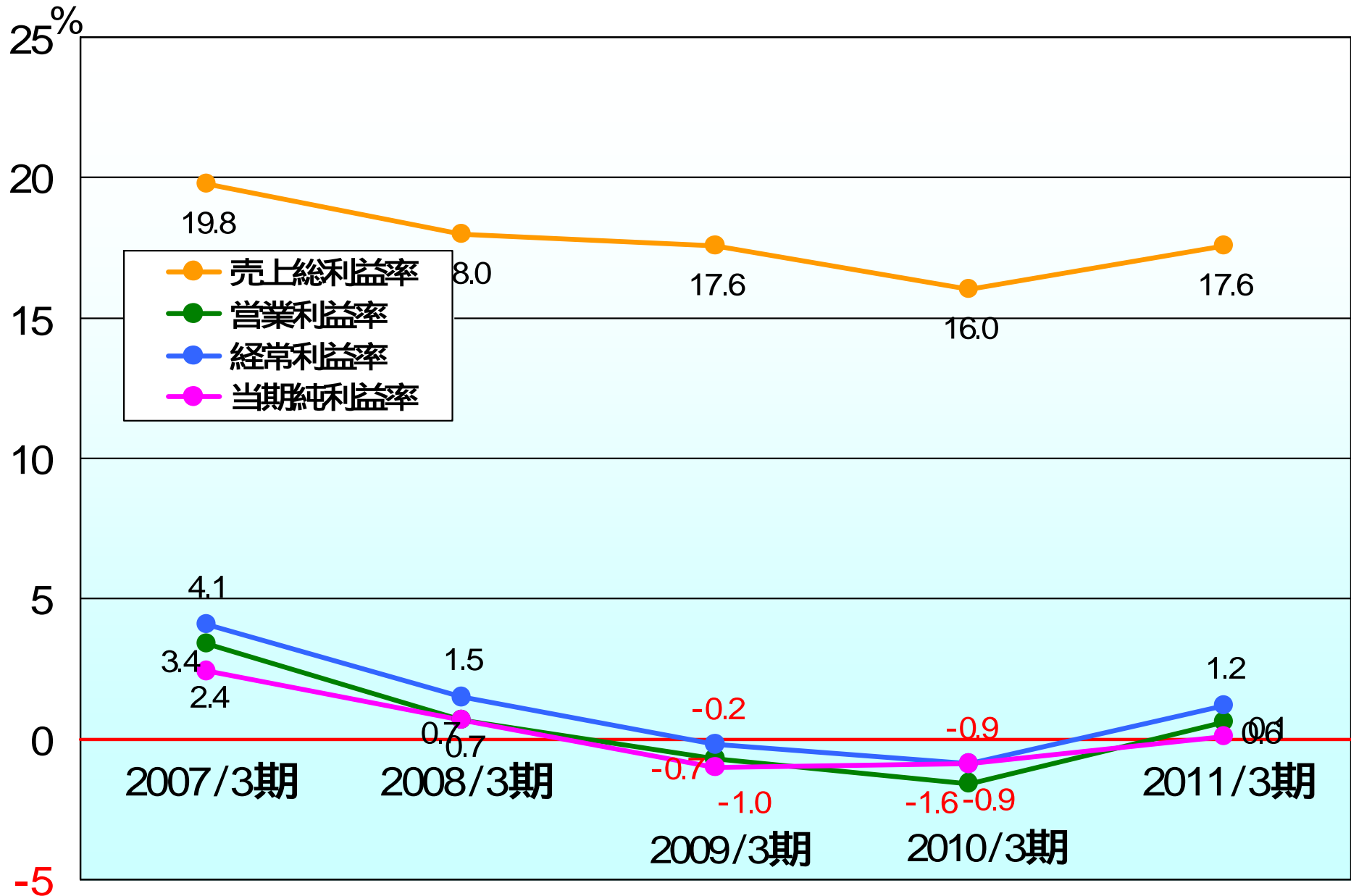
(2011年3月期)



利益の推移



利益率の推移



2011年3月期 利益率の比較

項目	2010/3期	2011/3期	大手 (2社平均)	中堅 (10社平均)
営業利益率(%)	1.6	0.6	3.6	1.9
経常利益率(%)	0.9	1.2	3.4	1.8
当期純利益率(%)	0.9	0.1	1.2	0.2

大手:大日本印刷、凸版印刷の2社

中堅:日本写真印刷、共同印刷、図書印刷、廣濟堂、竹田印刷、共立印刷、光村印刷、野崎印刷紙業、三浦印刷、セキの10社

連結決算の数値による単純平均です。

2011年3月期 経営指標の比較

指標 (%)	2010/3期	2011/3期	大手 (2社平均)	中堅 (10社平均)
自己資本比率	57.6	57.9	49.2	45.2
自己資本利益率	1.1	0.1	2.2	0.9
総資産経常利益率	0.7	0.9	3.2	1.4
総資産純利益率	0.6	0.1	1.1	0.2

大手:大日本印刷、凸版印刷の2社

中堅:日本写真印刷、共同印刷、図書印刷、廣濟堂、竹田印刷、共立印刷、光村印刷、野崎印刷紙業、三浦印刷、セキの10社

連結決算の数値による単純平均です。

2012年3月期 業績予想



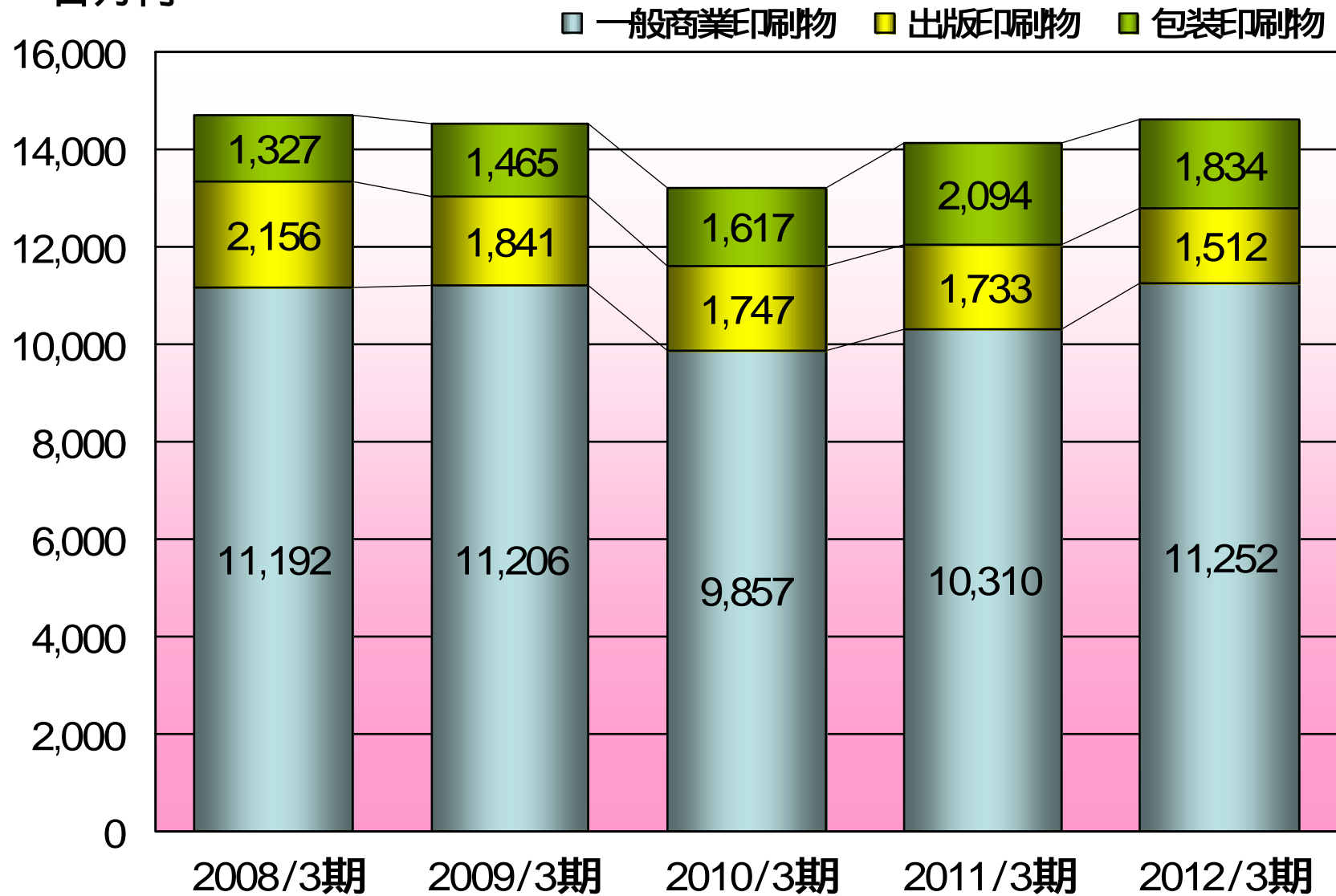
2012年3月期 業績の予想

	2011/3期 (百万円)	2012/3期 (百万円)	前期比 (%)	利益率 (%)
売上高	14,138	14,600	103.3	-
売上総利益	2,494	2,767	110.9	19.0
営業利益	78	100	127.3	0.7
経常利益	166	180	108.1	1.2
当期純利益	11	90	763.4	0.6

この予想は、発表日現在において入手可能な情報に基づき作成したものです。今後、様々な要因により、予想と異なる結果となる可能性があります。

2012年3月期 品目別予想売上高

百万円



この予想は、発表日現在において入手可能な情報に基づき作成したものです。今後、様々な要因により、予想と異なる結果となる可能性があります。

予想設備投資・研究開発費

期	設備投資額 (百万円)	減価償却費 (百万円)	研究開発費 (百万円)
2008年3月期	332	867	125
2009年3月期	971	815	116
2010年3月期	1,043	954	109
2011年3月期	282	905	58
2012年3月期 (予想)	440	787	68

この予想は、発表日現在において入手可能な情報に基づき作成したものです。今後、様々な要因により、予想と異なる結果となる可能性があります。

事業等のリスクについて

印刷用紙の価格変動	<ul style="list-style-type: none">・主要材料のほとんどが印刷用紙である。・価格転嫁できない場合、影響の可能性あり。
価格競争	<ul style="list-style-type: none">・競争激化により低価格化がすすんでいる。・さらに競争が激化した場合、影響の可能性あり。
売上債権の回収	<ul style="list-style-type: none">・不況による社会不安や業績悪化の企業が多い。・主要な取引先が倒産した場合、影響の可能性あり。
有価証券投資	<ul style="list-style-type: none">・主要取引先の株式を比較的多く所有している。・株式相場が大きく変動した場合、影響の可能性あり。
個人情報管理	<ul style="list-style-type: none">・印刷物として個人情報を取り扱う場合あり。・情報流出等の問題が発生した場合、影響の可能性あり。
災害の発生	<ul style="list-style-type: none">・製造設備が大型化している。・大地震等の災害が発生した場合、影響の可能性あり。

このリスクは、発表日現在において入手可能な情報に基づき判断したものです。今後、様々な要因により変わる可能性があります。

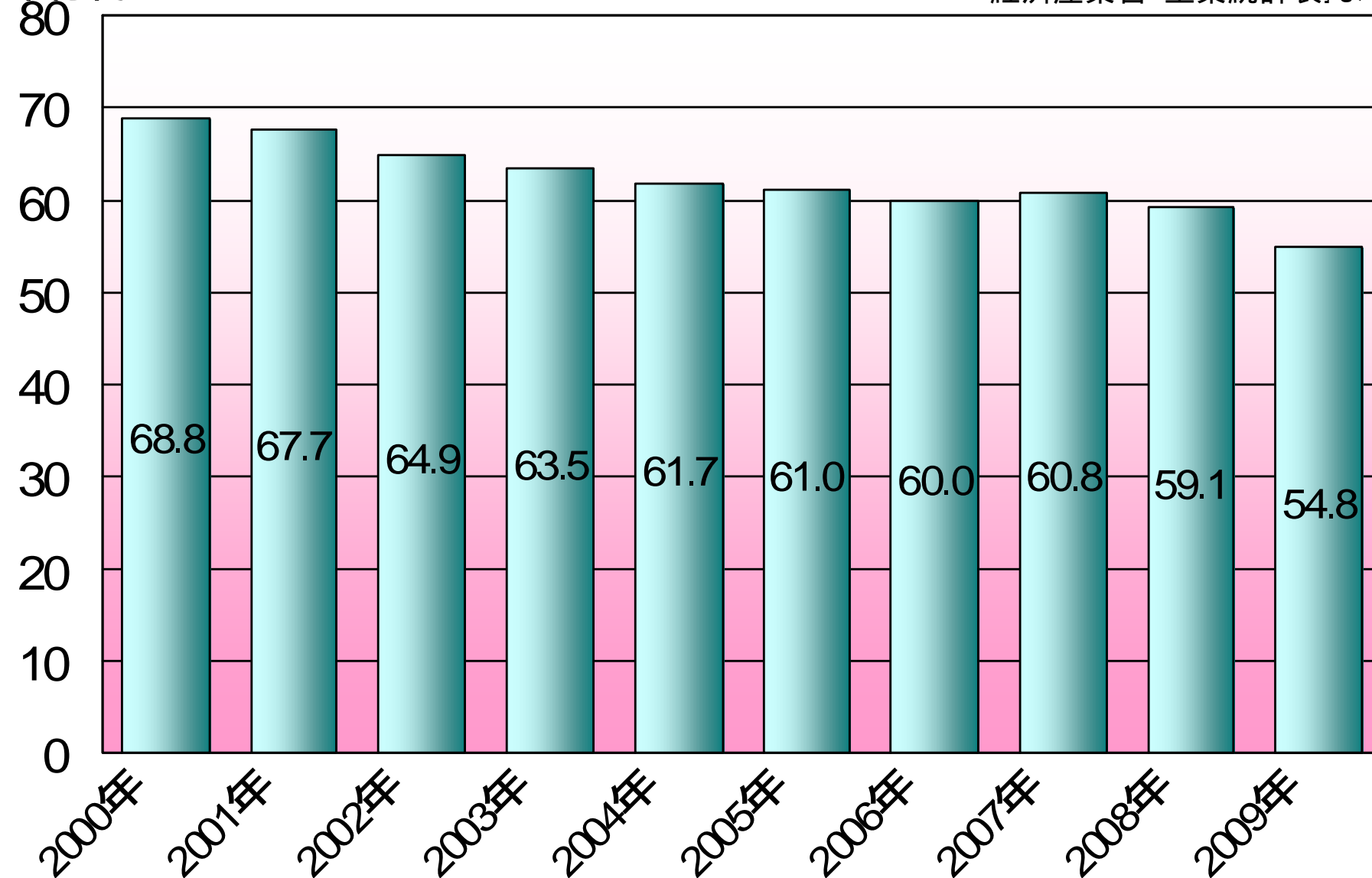
印刷業界の動向



印刷業の出荷額の推移 (4人以上規模)

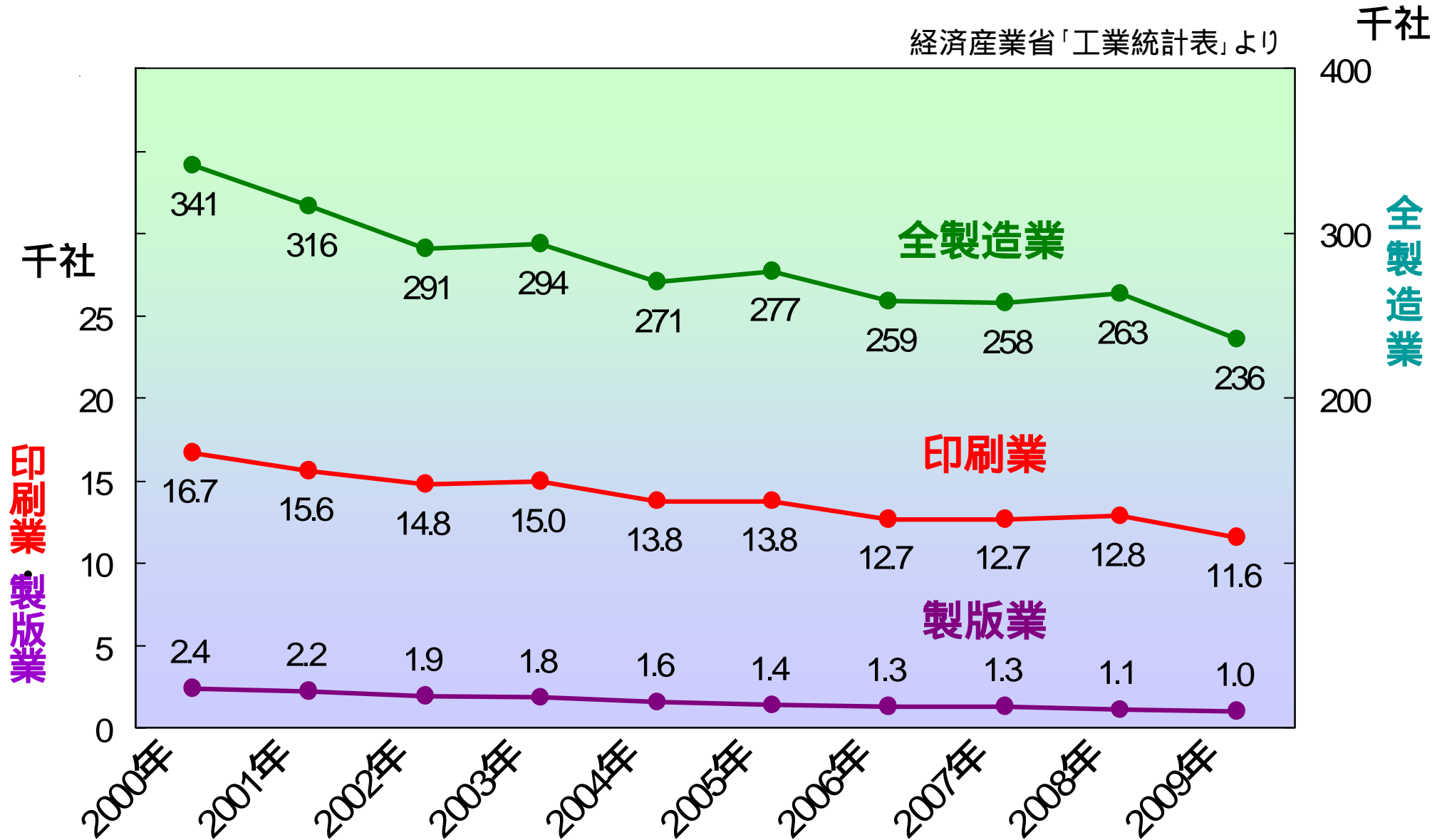
千億円

経済産業省「工業統計表」より



事業所数の推移 (4人以上規模)

経済産業省「工業統計表」より



サンメッセの経営方針



社 是

顧客の満足

社員の幸福

業績の向上

経営基本方針

積極経営

イノベーション経営

コンプライアンス経営

環境経営

人間尊重企業

配当政策について

利益配分について

基本方針は安定・継続配当
内部留保資金を確保しつつ業績を勘案

配当について

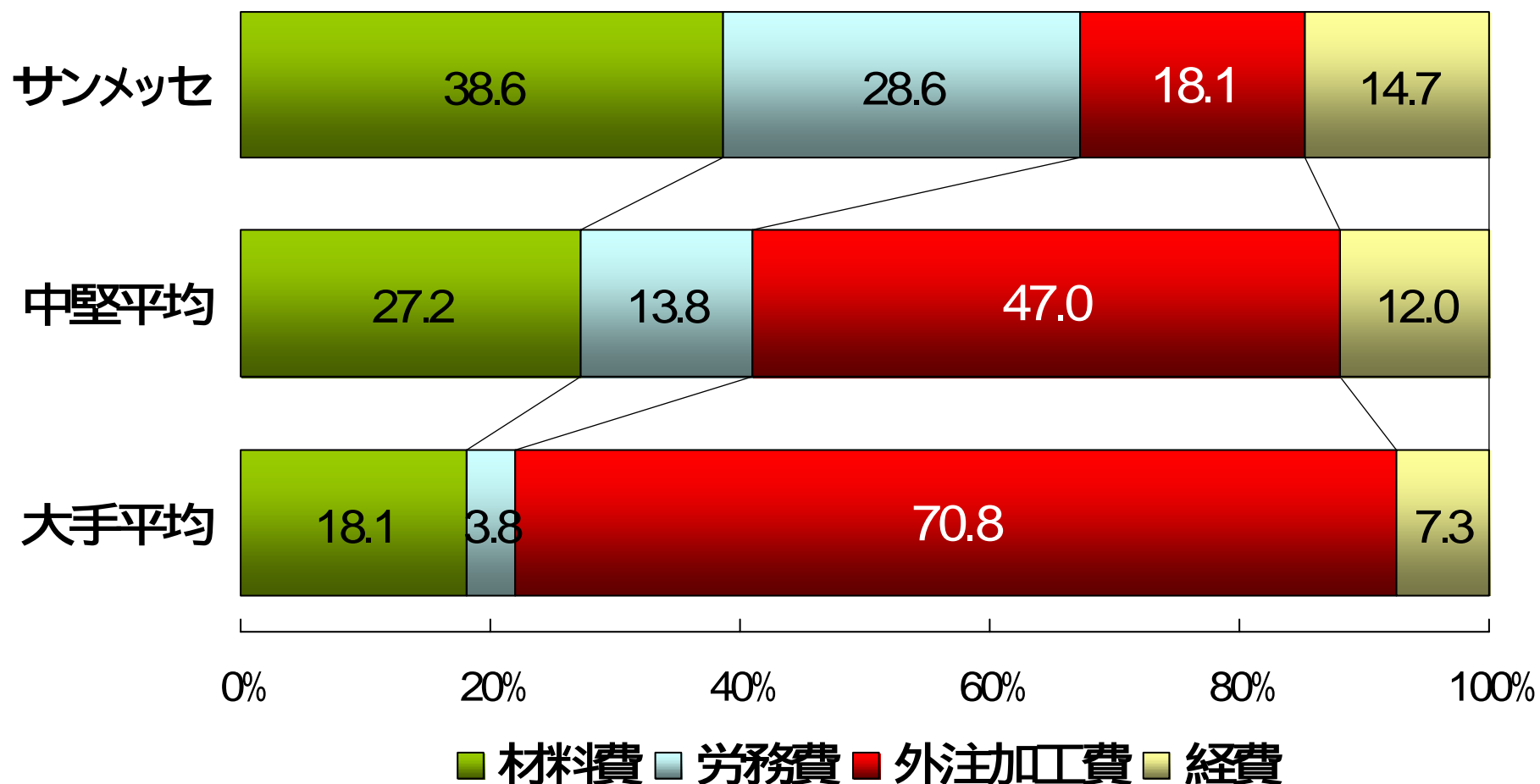
当事業年度 1株当たり6円
次年度 1株当たり6円を予定

サンメッセの特長

一貫生産体制	<ul style="list-style-type: none">・外注が少なく、低コスト・短納期が可能・トータル的な品質管理が可能
日本のだ真ん中	<ul style="list-style-type: none">・物流コストが低減でき、全国配送に最適・運輸業界大手企業の本社と同市で便利
多業種との取引	<ul style="list-style-type: none">・顧客の業種に偏りがなく不況に強い・ほとんどの企業が潜在顧客
受注生産中心	<ul style="list-style-type: none">・確実に販売でき、不良在庫が少ない・リピート物が多く、継続受注が期待できる
顧客密着型	<ul style="list-style-type: none">・優れた企画力とデジタルソリューションの提案・顧客に密着した営業拠点を展開

外注加工費率の比較

製造費用の内訳 (2010年3月期)



大手: 大日本印刷、凸版印刷の2社 中堅: 共同印刷、日本写真印刷、図書印刷、廣濟堂、竹田印刷、三浦印刷、野崎印刷紙業の7社
単独決算の数値の単純平均による比較です。

今後の主な取り組み

2012年3月期の会社方針 「構造改革の年」

新市場、新技術への挑戦
コスト意識で利潤の確保
技術と品質で信頼を得る

中長期的な経営戦略

大都市圏を重点とした営業展開
効率的・合理的な生産システム
印刷技術を生かした研究開発
能力開発と人材の育成
内部統制システムの強化
情報の保護・管理の徹底
環境保全活動の推進





Sun Messe